

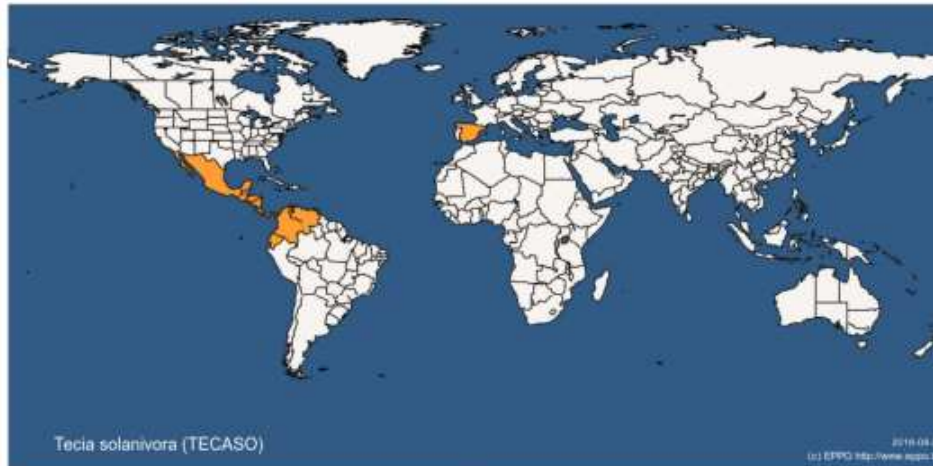


Tecia solanivora o Polilla Guatemalteca de la Patata

DISTRIBUCION

Esta plaga considerada de cuarentena al estar incluida el Anexo II, Parte A, Sección I de la Directiva 2000/29 del Consejo de 8 de mayo de 2000 relativa a las medidas de protección contra la introducción en la Comunidad de organismos nocivos para los vegetales o productos vegetales y contra su propagación en el interior de la Comunidad y en la lista A2 de la EPPO (Organización Europea para la Protección de las Plantas). Es una de las plagas más peligrosas de la patata, es originaria de Guatemala y se ha ido propagando por América Central y América del Sur.

A nivel europeo *Tecia* se encontró por primera vez en las Islas Canarias en 1999, aunque su diseminación ha sido parcial en determinados focos en las islas de Tenerife, Las Palmas, La Palma, La Gomera y en Lanzarote. En la península, la plaga se detectó por primera vez en septiembre de 2015 en varios términos municipales de la provincia de A Coruña (Galicia) y posteriormente en Lugo y en Asturias.



Distribución mundial de *T. solanivora*.
Fuente: EPPO-PQR Database on Quarantine Pest (2016)

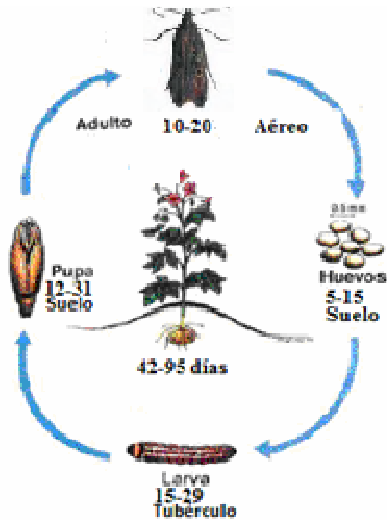
Su dispersión se realiza a través de:

- Dispersión natural por el vuelo de los adultos o arrastrados por el viento desde parcelas o almacenes que contiene lotes infestados a otras plantaciones de patata próximas
- Dispersión a través de vegetales, tubérculos, maquinaria, sacos y cajas que pudieran contener cualquier forma (mariposas, huevos, larvas y pupas) de esta plaga, tanto de patata de siembra y patata de consumo

HOSPEDANTES

Es una plaga específica del cultivo de la patata y hasta la fecha no existen referencias de daños en otras especies hortícolas, incluso en hierbas adventicias.

CICLO BIOLÓGICO



Huevo: de color blanco y forma ovoide (0.53 x 0.41 mm.) este color varía a amarillento en la fase de incubación y a marrón oscuro tras la eclosión.

Larva: en estado adulto, su tamaño es de unos 12 a 15 mm de largo para ello pasan por cuatro estadios, en los dos primeros son de color blanco para cambiar en el tercer estadio su coloración a crema verdosa y en el cuarto la larva toma un color púrpura. Su cabeza presenta un escudo marrón oscuro.



Pupa: presenta forma fusiforme (7.3-9.0 mm) y de color marrón.



Adulto: es una polilla, con alas delanteras en forma de lanza y las alas traseras más grandes con muchos flecos. La hembra tiene unos 13 mm.: marrón brillante, con tres marcas y líneas longitudinales marrones brillantes en el primer par de alas. Mientras que el macho es de menor tamaño 9-10 mm es marrón oscuro con dos marcas en el primer par de alas y líneas longitudinales apenas visibles.





Los adultos son de hábitos nocturnos, pudiéndose ver las mariposas en las primeras horas de la mañana y al atardecer, permaneciendo el resto del día en la base de las plantas de la patata y en las grietas del suelo, principalmente.

Sus vuelos son cortos permaneciendo los adultos entorno a las parcelas infestadas.

Las hembras realizan la puesta (200-500 huevos) en la base de plantas de patata, en el suelo y en algunos casos sobre los tubérculos que quedan al descubierto. Este período de puesta se realiza desde el comienzo de la floración (inicio de la tuberización), extendiéndose hasta el momento de la cosecha.

La fase de incubación varía entre 5 a 15 días en función de la temperatura, y transcurrida esta las larvas emergen introduciéndose en los tubérculos al alimentarse por debajo de la piel (galerías que pueden ser confundidas a las de *Epitrix*) aunque estas son de mayor tamaño y quedan protegidas por la epidermis de los tubérculos o bien penetran directamente a través de los ojos del tubérculo, comenzando a excavar galerías en el interior de la pulpa.



Galerías superficiales



Galerías internas

Las galerías se llenan de restos de la alimentación, mudas de las larvas y excrementos, que provocan la aparición de pudriciones. Tras pasar por los cuatro estadios (entre 15-29 días), la larva abandona el tubérculo a través de un orificio de salida, para formar en el exterior un capullo de seda en cuyo interior se encuentra la pupa que inicialmente es de color marrón claro y cuando va a emerger el adulto toma una coloración oscura. Siendo la duración de esta fase de 10 a 20 días, realizándose en lugares protegidos: grietas del terreno, restos del cultivo, sobre los sacos de envasado, hendiduras de las cajas de plástico, así como en paredes y hendiduras de los suelos del almacén.



Pupas envueltas en sedas



Pupas en las cajas de plástico



Por lo tanto estamos ante una plaga que se desarrolla en campo y posteriormente se observa en el momento de la recolección o posteriormente en almacén.

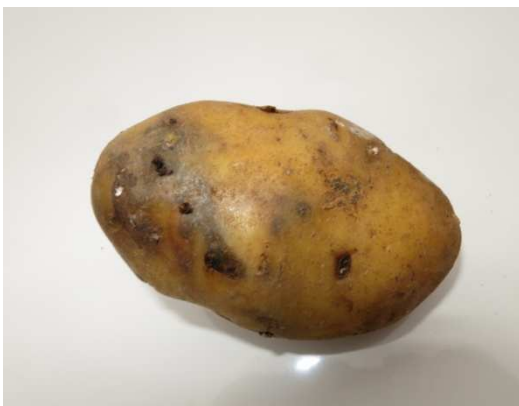
MEDIDAS DE PREVENCIÓN

Dado que la Región de Murcia, de momento se encuentra libre de este organismo nocivo y la distribución de Tecia esta limitada a determinadas zonas del territorio nacional (Galicia, Asturias e Islas Canarias), las medidas de prevención deben ser extremadamente rigurosas tanto por los agricultores profesionales como por los que cultivan patatas para consumo propio:

- Evitando introducir patata de siembra o de consumo destinada a la plantación, ya sea profesional o no, de zonas con presencia de la plaga.
- En el caso de que se realice compra de patata de consumo procedente de las zonas afectadas, extremar las precauciones y vigilar la posible presencia de síntomas o de la plaga en el momento de la plantación.
- Adquirir patata de siembra a proveedores oficialmente autorizados y con su correspondiente Pasaporte Fitosanitario.

Posteriormente en el momento de la recolección es importantísimo revisar aquellos tubérculos que presenten podredumbres o galerías superficiales, así como los propios almacenes donde se acopien las cosechas. Debiéndose notificar cualquier sospecha al teléfono 968 36 54 39 o a los correos electrónicos manuel.andreu@carm.es o fjose.gonzalez2@carm.es.

Murcia, octubre de 2016.-



Puntos de entrada por los ojos



Pudriciones secundarias



Orificios de salida de larvas



Galerías con restos de mudas